

图 67 柱状卵蛤 *Pitar (Pitarina) sulfureum*

测量 (mm)

壳长	壳高	壳宽	
30	27	22	(海南新盈)
30	26	22.5	(海南北港)
28	24	20	(海南三亚)
26.5	25	19	(海南铺前)
23.5	21.5	18	(海南三亚)

**生活习性与地理分布** 见于香港、台湾和海南岛。为潮间带习见种。日本相模湾以南有分布。

(30) 细纹卵蛤 *Pitar (Pitarina) striatum* (Gray, 1838) (图 68—70)

*Chione striata* Gray, 1838. *The Analyst*, 8: 306.

*Cytherea (Caryatis) striata* Gray: Roemer, 1862, *Malak*, Blatt., 10: 71.

*Dione striata* Gray: Reeve, 1863. *Conch. Icon.*, XIV, pl. X, sp. 44.

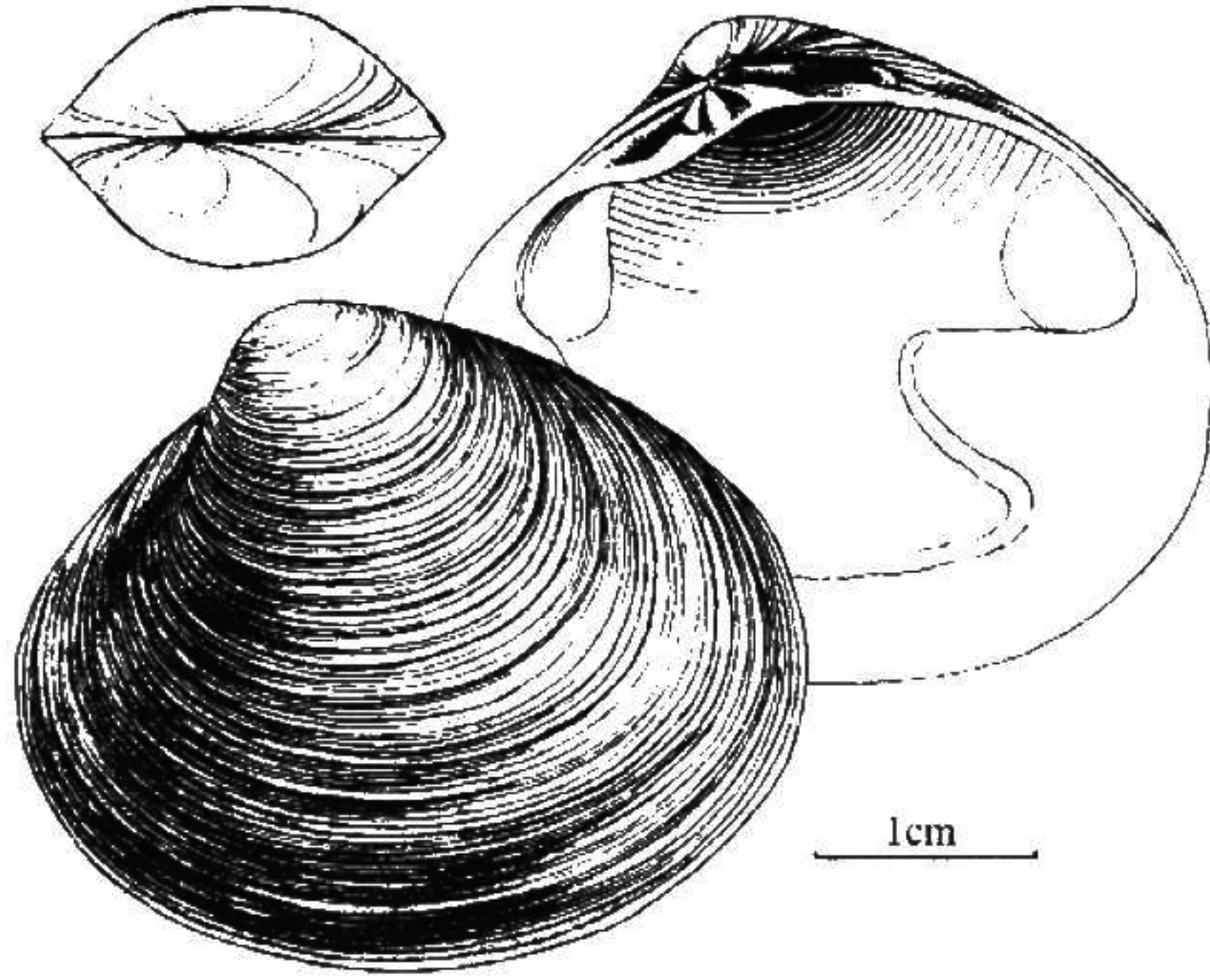
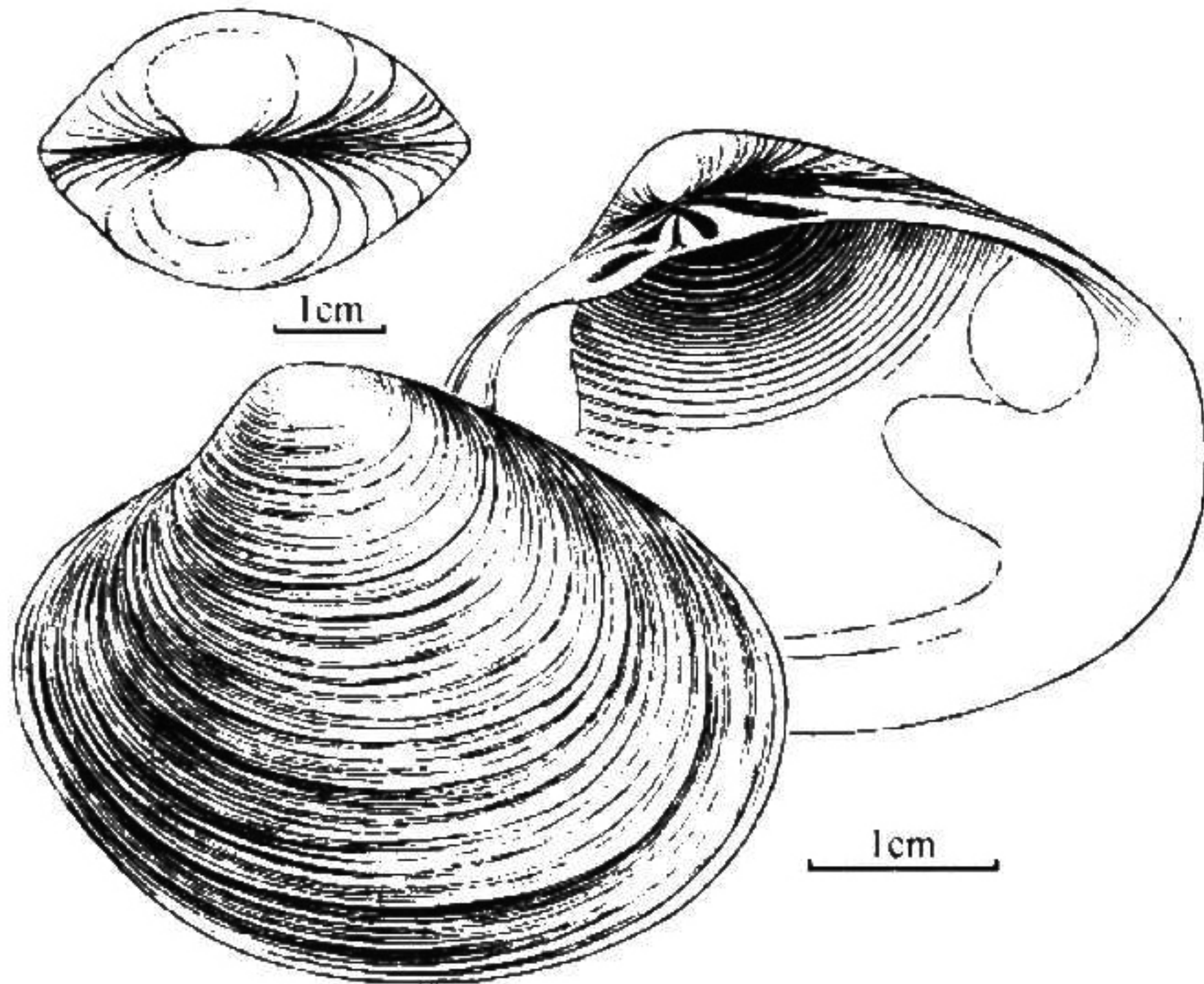
*Pitar (Pitarina) striata* (Gray): Zhuang Qiqian, 1964. *Stud. Mar. Sinica*, 5: 55, pl. I, fig. 1.

*Pitar (Pitarina) striatum* (Gray): Kira, 1978. *Color Illus. Shells Jap.*, 146, pl. 57, sp. 12.

*Pitar citrinus* Abbott and Dance 1987 (non Lamarck, 1818), *Compendium Seashells*, 356.

**形态** 贝壳中型，呈卵圆形，壳质重厚，极为膨胀。壳顶中等宽度、位于贝壳中部略靠前方，由壳顶往前略显弯曲，往后斜直。小月面界线清楚，长心脏形，其中线略为



图 68 细纹卵蛤 *Pitar (Pitarina) striatum* (正常型)图 69 细纹卵蛤 *Pitar (Pitarina) striatum* (后部伸长型)

突起；楯面长、披针形、界线不十分清楚，可见到长度约为楯面一半黄棕色的韧带缩在其中。贝壳前端圆，腹缘圆或略显平直，壳后部变化较大。正常型后部与前缘略相等、末端截状。另有相当数量的标本后端瘦长，末端截状；也有个别标本由于贝壳极度膨胀，壳后部略显缩短，呈现出明显的截断状。贝壳表面由于生长纹细密，互相挤压，不规则显出粗糙状。壳面紫黄，橙黄色或有变化。



贝壳内面白色，铰合部窄长。左壳前侧齿三角形，尖而且高，位置远离前主齿。前主齿薄片状，中央主齿粗壮，两者在顶部相连。后主齿呈长的薄片状、与韧带脊平行排列；右壳两枚前侧齿长形，当中有相对窄长的齿窝。前主齿紧靠前侧齿、与相等大小的中央主齿竖行并列，后主齿大，由壳顶至铰合部腹缘，齿面上可见到较深的裂缝。前闭壳肌痕长梨形，后闭壳肌痕马蹄形，外套窝中等深度，先端尖。

测量 (mm)

壳长	壳高	壳宽	
37	33	24	} 生长正常型
37	30	22	
43	37	26	} 后部伸长型
42	34	27	
37	34	27.5	后部缩短型 海南新村

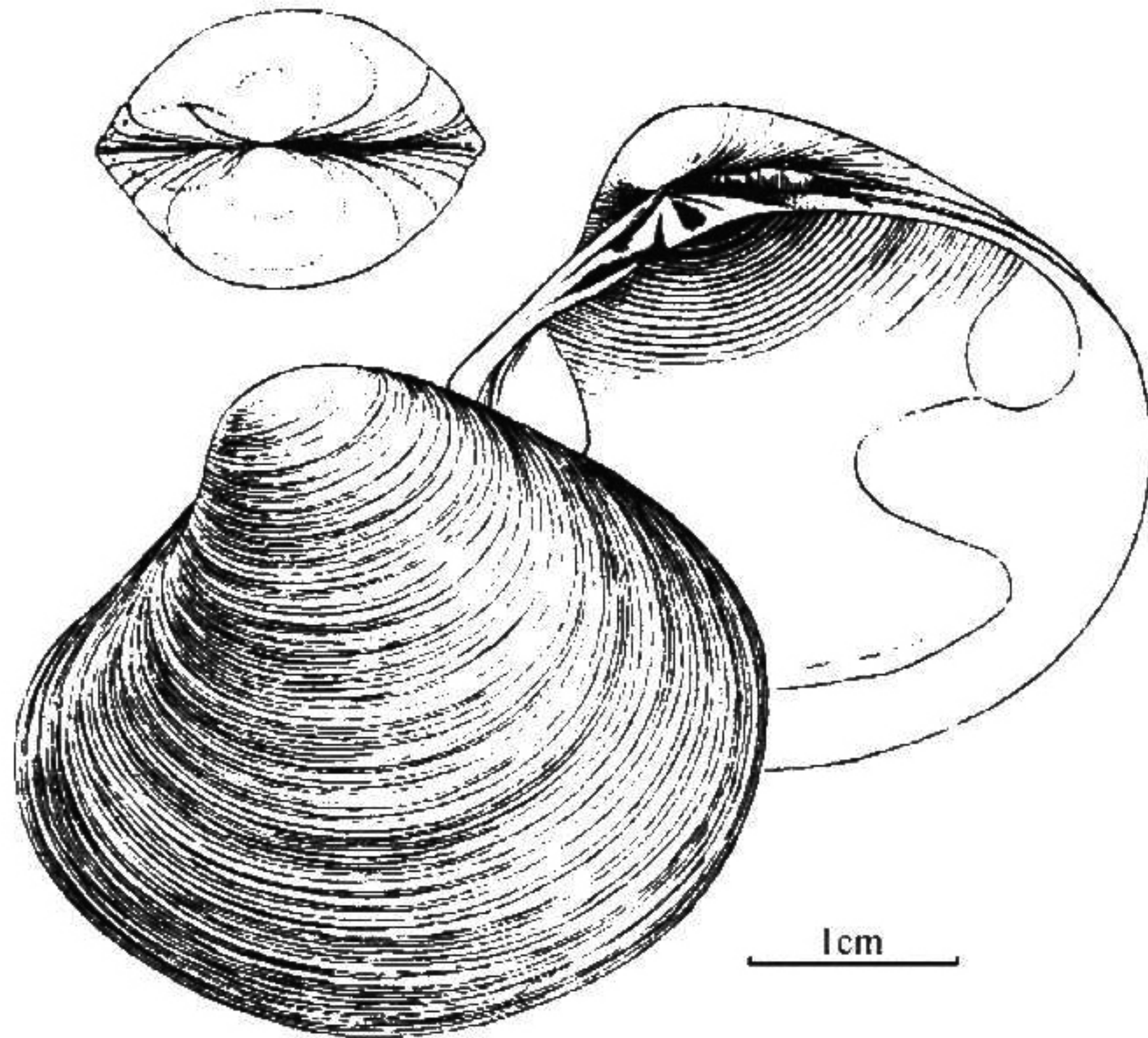


图 70 细纹卵蛤 *Pitar (Pitarina) striatum* (后部缩短型)

**生活习性与地理分布** 生活在潮间带下部和潮下带泥沙底质，为广东西南部和海南的习见种；日本见于奄美大岛。这一种由于生活环境和底质，在贝壳外形上有多种变异。

(31) 异侧卵蛤 *Pitar (Pitarina) affine* (Gmelin, 1791) (图 71)

*Venus affinis* Gmelin, 1791. Syst. Nat., 13: 3 278.